



KONEEN SÄÄTIÖ
KONE FOUNDATION

28.5.2026 KLO 14.00–15.30

INFOTILAISUUS SYKSYN RAHOITUSHAUSTA

TILAISUUS ALKAA KLO 14.00

TILAISUUDEN KULKU

14.00 Avaussanat

14.05 Tiede- ja taiderahoituksen johtaja **Kalle Korhonen** kertoo säätiön arvoista, rahoituksen painopisteistä ja tuettavista aloista

Tiede- ja taiderahoituksen asiantuntija **Maija Karasvaara** ja apuraha-asiantuntija **Silja Pasila** kertovat tukimuodoista ja hakemusten arvioinnista

Tauko

15.00 Kysymykset

Tilaisuus päättyy viimeistään klo 15.30.



KONEEN SÄÄTIÖ
KONE FOUNDATION

KONEEN SÄÄTIÖN VISIO JA ARVOT

TIEDE- JA TAIDERAHOITUKSEN JOHTAJA

KALLE KORHONEN

VISIOMME

- Vapaa tiede, taide ja kulttuuri kukoistavat ekologisesti kestävässä ja yhteiskunnallisesti tasa-arvoisessa Suomessa.
- Ne ovat itsessään arvokkaita, ja ne kyseenalaistavat vallitsevia käsityksiä.
- Tutkimustieto on osa yhteiskunnallista keskustelua ja vaikuttaa päätöksentekoon.
- Koneen Säätiö on valpas, rohkea ja joustava organisaatio, joka välittää apurahansaajistaan ja rakentaa hyvinvoivaa työyhteisöä.

ARVOMME

Tieteen ja taiteen vapaus

Ekososiaalinen sivistys

Moninaisuus

Rohkeus

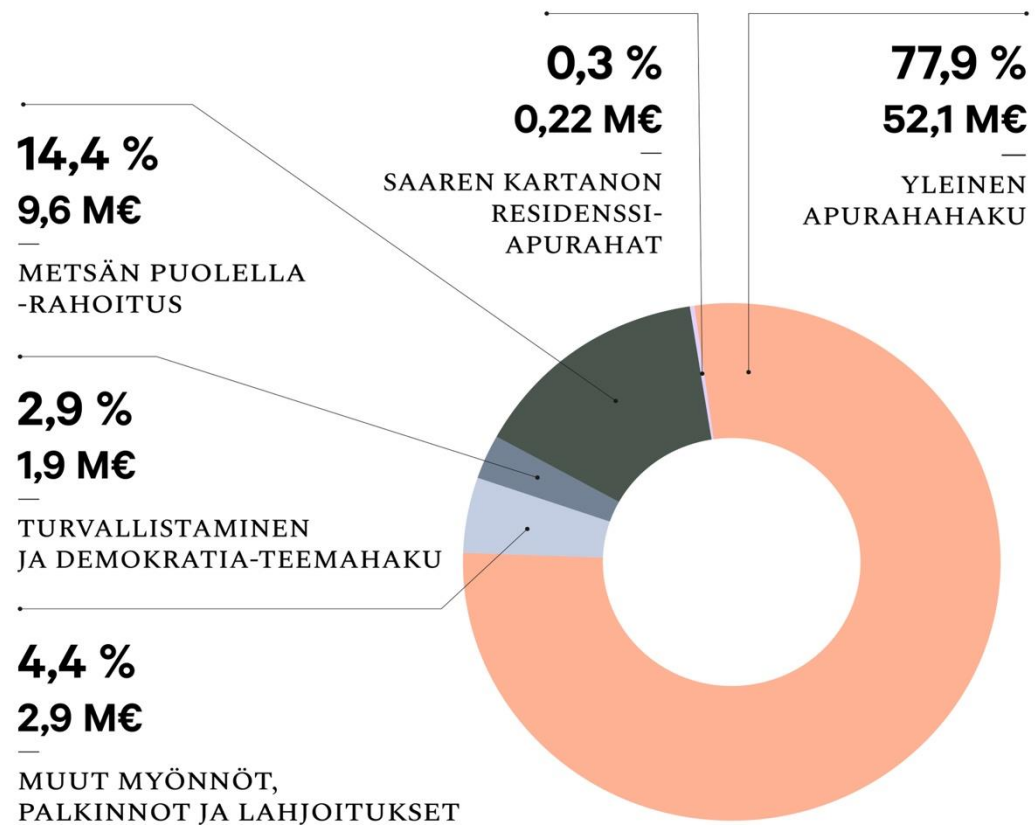
Pitkäjänteisyys

Yhteisöllisyys

Totuus

APURAHAT, PALKINNOT JA LAHJOITUKSET, 2025

YHTEENSÄ: 66,8 M€



**VUODEN 2025 AIKANA MAKSETUT
KUUKAUSIAPURAHAT
YHTEENSÄ**

HENKILÖTYÖVUOTTA

1 037

12 441

KUUKAUTTA

TUEMME

humanistinen tutkimus

yhteiskuntatieteellinen tutkimus

ympäristötutkimus

taiteellinen tutkimus

taiteellinen työskentely

monialainen taidetta ja tiedettä yhdistävä työ

(säätiön tukemilla aloilla)

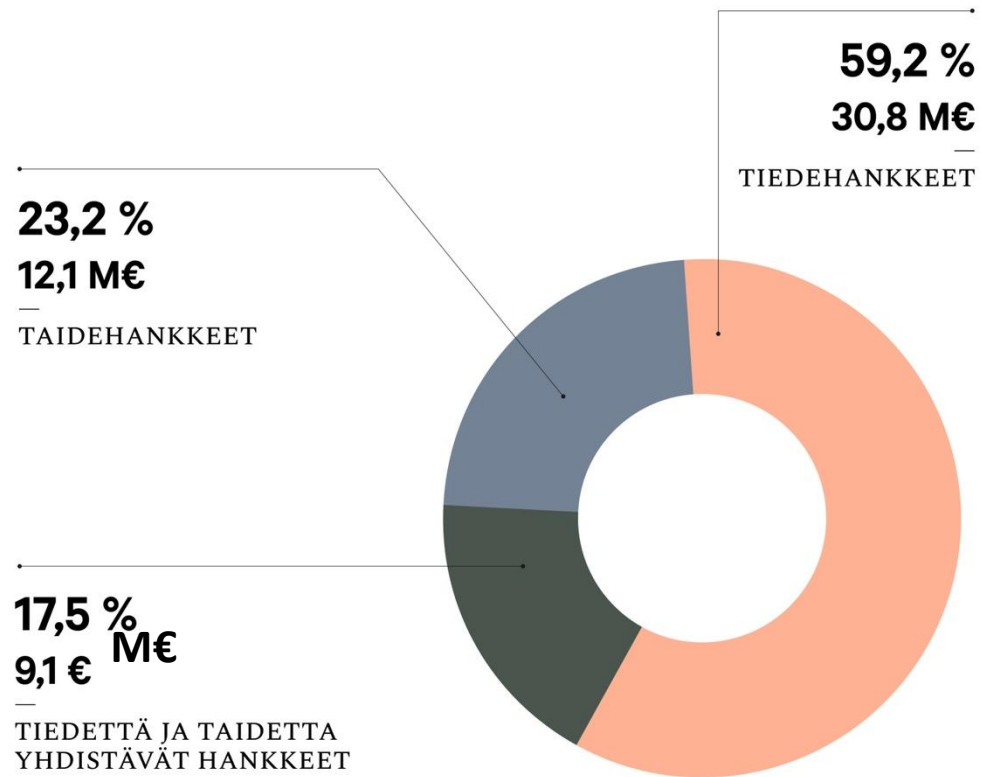
KONEEN SÄÄTIÖN RAHOITUS

- Yleinen rahoitushaku vuosittain syyskuussa
- Rahoitusohjelmia ja teemahakuja
- Metsän puolella –aloite
- Saaren kartanon residenssihaku
- Yleisessä haussa Koneen Säätiön rahoitusta voi hakea yksittäinen henkilö, työryhmä tai Y-tunnuksellinen yhteisö. Rahoitettavalla projektilla tulee olla yhteys Suomeen.
- 75% rahoituksesta tiedehankkeille, 25% taiteelle
- Lisäksi tiedettä ja taidetta yhdistävää työtä
- Rahoituspäätöksiä ohjaavat säätiön strategiassa määritellyt arvot ja painopisteet



Kuva: Sanni Seppä

**YLEINEN HAKU 2025:
MYÖNNETTY RAHOITUS (€)
YHTEENSÄ: 52,1 M€**



TUETUT ALAT: TIEDE

- **Humanistiset ja yhteiskuntatieteet**
 - ei liiketaloustiede, oikeustiede, psykologia, teologia
sellaisenaan
- Ympäristötieteet
- Taiteellinen tutkimus
 - yhdistää tieteen ja taiteen tekemistä
- Myös yleistajuistaminen näillä aloilla
 - hankkeissa voi myös yhdistää uutta tutkimusta ja yleistajuistamista
 - tieteen yleistajuistamiseen haetaan rahoitusta tieteen vertaisarvioinnissa

TUETUT ALAT: TAIDE

- **Kaikki taiteen alat**
 - myönnetyn rahoituksen painotus kuitenkin taiteellisessa työskentelyssä
 - ei ns. soveltavassa taiteessa, jossa päätavoitteena joku muu kuin taiteellinen lopputulos
 - ammattimainen taiteellinen työskentely
 - taiteen vapaus
 - taiteen tekemistä ei meille tarvitse perustella sen hyvinvointivaikutuksilla tai välineenä esimerkiksi talouden edistämiseen
 - myös taiteen ja tieteen tekemistä (*aidosti*) yhdistävät hankkeet toivottuja

YLEINEN HAKU JA METSÄN PUOLELLA

- Pääosa rahoituksesta myönnetään *yleisessä haussa*
 - tutkimuksen tai taiteen tekemisen aihe voi olla mikä tahansa
 - tieteenalat mainittu edellä
- Lisäksi säätiöllä on *Metsän puolella –haku*
 - seuraava hakuaika 1.–15.9.
 - älä lähetä samaa hakemusta yleiseen hakuun



Kuva: Sanni Seppä

METSÄN PUOLELLA

Metsän puolella tuo yhteen metsän parissa työskenteleviä tutkijoita, taiteilijoita, journalisteja ja aktivisteja ja haluaa nostaa kuuluville niitä ääniä, jotka ovat jääneet varjoon. Tavoitteena on vahvistaa ymmärrystä metsien monista merkityksistä ja arvoista, myös metsäluonnon itseisarvosta, sekä edistää luonnon kantokykyä kunnioittavia toimintatapoja.

Rahoitettavien hankkeiden toivotaan sisältävän monitieteistä tutkimusta, taidetta, journalismia ja aktivismia erilaisissa yhdistelmissä tai syventyvän yhteen tieteen- tai taiteenalaan. Hankkeilla tulee olla kytkös tieteeseen tai taiteeseen. Säätiö kannustaa ennen kaikkea monialaiseen yhteistyöhön, ja kaikki hankkeisiin osallistuvat pääsevät osaksi Metsän puolella –yhteisöä.



KONEEN SÄÄTIÖ
Metsän puolella



KONEEN SÄÄTIÖ
KONE FOUNDATION

TUKIMUODOT JA HAKEMUSTEN ARVIOINTI

MAIJA KARASVAARA
TIEDE- JA TAIDERAHOITUKSEN ASiantuntija
&
SILJA PASILA
APURAHAN ASiantuntija

RAHOITUKSEN KESTO JA SUURUUS

- Enintään kolmi- tai nelivuotisia rahoituksia.
 - Tieteen hakijoille sekä taiteen organisaatioille voidaan myöntää rahoitusta kerrallaan enintään neljäksi vuodeksi.
 - Taiteen yksilö- ja työryhmähakijoille voidaan myöntää kerrallaan enintään kolmen vuoden rahoitus.
 - Alle kuuden kuukauden yksilötyöskentelyä ei rahoiteta, työryhmillä minimi on 1 kk apurahatyötä (esim. yksittäinen esiintymispalkkio haetaan palkkarahana).
- Rahoituksen muoto: tieteellisessä ja taiteellisessa työssä *henkilökohtaiset apurahat* (ei palkat).
 - Avustavasta/koordinoivasta työstä maksetaan palkkoja.
- Säätiö myöntää rahoitusta myös työskentelystä aiheutuviin kuluihin, joita suosittelemme hakemaan samalla hakemuksella.
- Myönnetyn rahoituksen suuruus?
 - Taiteen arvioinnin yläraja yksittäiselle hakemukselle 250 000 €, tieteen työryhmien tutkimushankkeet ovat tyypillisesti 200 000–500 000 €.

VALINTOJA, JOITA HAKEMUKSESSA TÄYTYY TEHDÄ

Tieteen tai taiteen ala arviointia varten:

- voi valita kaksi, ensimmäinen on tärkein
- jos haet rahoitusta väitöskirjatyöhön, valitse ensimmäiseksi profiiliksi joku *tieteenala* (ei taiteen alaa, vaikka olisi taiteellista tutkimusta)

Hankkeen tyyppi:

- tiede
- taide
- tiede ja taide

Käyttötarkoitus:

- tieteellinen tutkimus ja/tai taiteellinen työskentely
- väitöskirjatyö
- tieteen yleistajuistaminen
- tapahtuman, festivaalin, seminaarin tai konferenssin toteuttaminen

Henkilökohtaisten apurahojen tasot:

- 1. taso 2700 € / kk
- 2. taso 3200 € / kk
- 3. taso 3800 € / kk

YLEISTÄ HAKEMUSTEN ARVIOINNISTA

- Vuosittain noin 60 vertaisarvioijaa tieteen tai taiteen kentältä. Säätiön henkilökunta ei arvioi hakemuksia.
- Arvioijat vaihtuvat joka vuosi. Valinnat perustuvat säätiön hallituksen ja henkilökunnan sekä aiempien vuosien vertaisarvioijien ehdotuksiin. Arvioijia voi myös ehdottaa verkkosivujen avoimella lomakkeella.
- Arvioijien valinnoissa painotetaan asiantuntemusta, laaja-alaisuutta ja moninaisuutta.
- Arviointi tehdään itsenäisesti verkkopalvelussa. Yhtä hakemusta lukee yksi arvioija. Monilla aloilla useampi arvioija.
- Hallitus tekee rahoituspäätökset arvioijien ehdotuksiin perustuen.
- Arvioijien nimiä ei kerrota julkisuuteen.

TIETEENALOJEN ARVIOIJAT 2026

- Arkeologia
- Biologinen, kemiallinen ja fysikaalinen ympäristötiede
- Esittävien taiteiden taiteellinen tutkimus
- Filosofia
- Historia
- Kasvatustiede
- Kielitiede
- Kirjallisuustiede
- Kulttuuritieteet
- Musiikin taiteellinen tutkimus
- Poliitiikan ja hallinnon tutkimus
- Sosiaalipsykologia
- Sosiaalityö ja sosiaalipolitiikka
- Sosiologia
- Sukupuolentutkimus
- Taiteiden tutkimus
- Talouden yhteiskuntatieteellinen tutkimus
- Viestintätiede
- Visuaalisten taiteiden taiteellinen tutkimus
- Yhteiskunnallinen ympäristötiede
- Ympäristökasvatus
- Ympäristötekniikka

TAITEEN ALOJEN ARVIOIJAT 2026

- Elokuva
- Esittävä taide
- Kirjallisuus ja sanataide
- Kuratointi
- Kuvataide
- Media- ja äänitaide
- Musiikki
- Paikka- ja tilannesidonnainen taide
- Taidekritiikki, taidejournalismi

HAKEMUKSEN ARVIOIJAN VALITSEMINEN

- Valitse, minkä alan asiantuntijan haluat ensisijaisesti arvioivan hakemustasi.
- Valitse ensisijainen ala sen perusteella, minkä alan asiantuntijan uskot tuntevan parhaiten hakemuksesi edustamaa alaa. Valintoja voi tehdä korkeintaan kaksi.
- Monialaiset hakemukset? Milloin kannattaa valita kaksi arvioijaa?
 - Yleensä hakemuksen arvioi asiantuntija, joka on merkitty hakemukselle ensimmäiseksi.
 - Ensisijainen arvioija voi halutessaan käydä anonyymia keskustelua hakemuksesta toisen alan arvioijien kanssa.
 - Myös taiteen suurempia hankkeita (yli 150 000 €) arvioi yleensä useampi arvioija.

MIHIN ARVIOINNISSA KIINNITETÄÄN HUOMIOTA?

- Arvioijien ohjeistus
- Yleiset hakukriteerit
- Strategiassa määritellyt arvot: tieteen ja taiteen vapaus ja itseisarvo, moniäänisyys, rohkeus, pitkäjänteisyys, yllirajaisuus, ympäristövastuullisuus, totuus. Mikä on näiden merkitys?
- Hakemuksen liitteet (CV, työ- tai tutkimussuunnitelma, portfolio, budjetti, muut liitteet).



Kuva: Sanni Seppä

... JA MITÄ ARVIOIJA TOIVOO HAKEMUKSELTA?

- Selkeys! Hakemuksesi lukee oman alasi asiantuntija, mutta hän ei välttämättä tunne juuri sinun työskentelyäsi. Arvioija ei näe vanhoja hakemuksiasi tai raportteja aiemmista rahoituksista.
- Panosta selkeään tiivistelmään. Taiteen arvioijalla saattaa olla luettavana jopa 150 hakemusta, tieteessäkin noin 100.
- Toistuvia kommentteja hakemuksista:
 - Hakija on hakenut liian lyhyelle ajalle/liian vähän rahoitusta, vaikka suunnitelmat ovat tosi laajoja TAI on haettu pitkälle ajalle isoa rahoitusta, mutta suunnitelmat ovat epäselviä.
 - Hakemuksella kerrotaan paljon aiemmista projekteista, mutta ei tiivistetä tulevia suunnitelmia selkeästi.
 - Suuremman hankkeen kokonaisrahoitus on epäselvä. Onko rahoitusta muualta, mistä haettu, mistä myönnetty ja mihin?
 - Työsuunnitelmassa ja budjetissa on ristiriitaisuuksia, esim. kaikkea budjetoitua ei mainita työsuunnitelmassa.

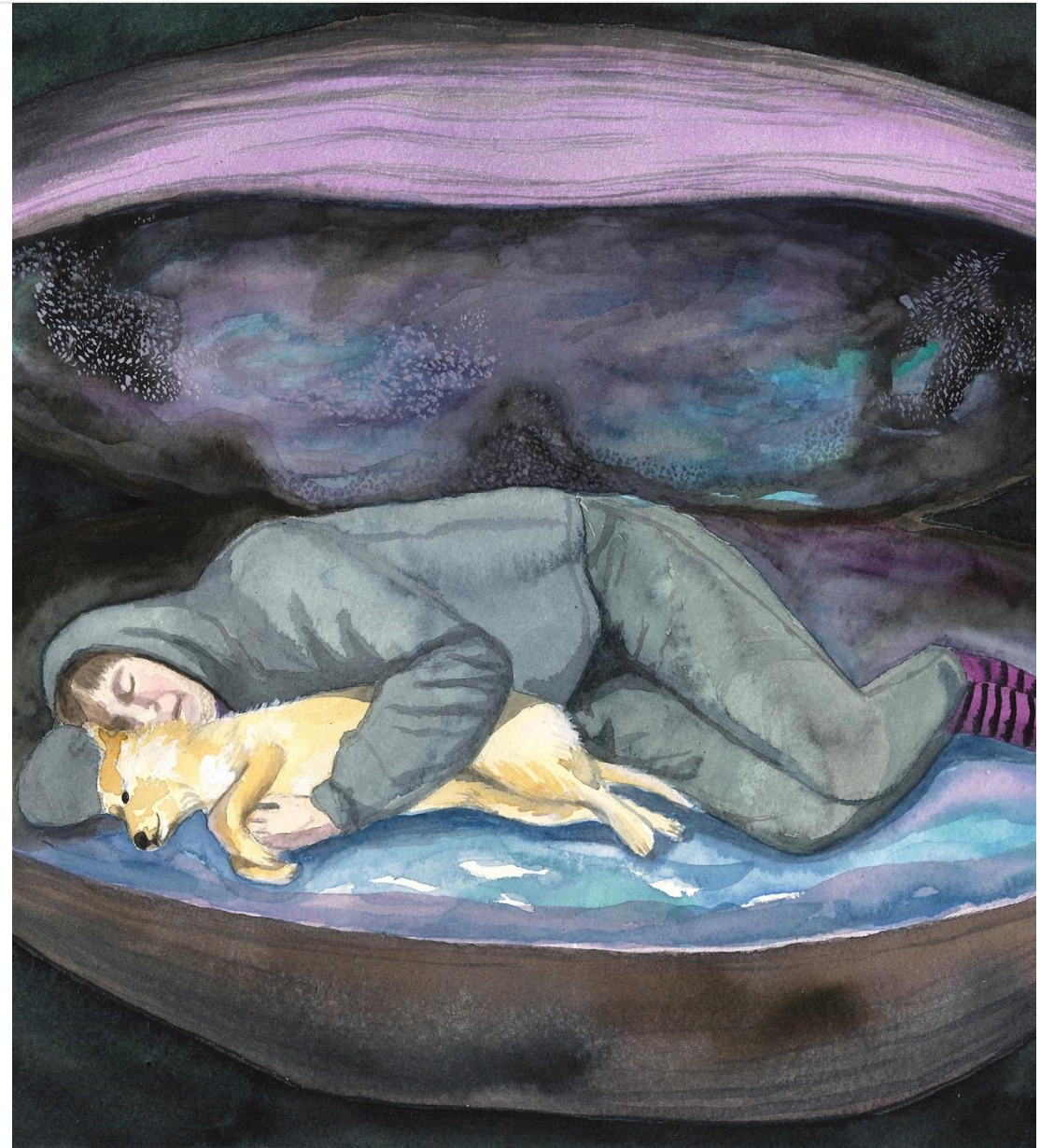
MUISTA

- **Hakea rahoitusta myös kuluihin**
 - ei erillisiä hakemuksia erilaisille kuluille äläkä unohda hakea matkakuluja yms.
- Suositusten merkitys väitöskirja- ja post doc -rahoitusta haettaessa
 - suositusten laatu tärkeämpi kuin määrä, maksimissaan kaksi lausuntoa per hakemus.
- Että hakemuksessa käyttämäsi kieli ei vaikuta arviointiin (suomi, ruotsi englanti ovat mahdollisia).
- Kysyä meiltä, jos sinulle sanotaan, että säätiö tukee ”aina” tai ”vain” jotain tietynlaista työtä.



Kuva: Sanni Pappi

- Päätökset julkistetaan joulukuussa.
- Viime vuonna yleisessä haussa rahoitettiin 389 hanketta.
- Palaute hakemuksesta?
- Haku sulkeutuu **15.9. klo 16.00**. *Älä jätä hakemuksen lähettämistä viimeiselle minuutille!*



Kuva: Sanni Seppä

APUA HAKUUN

- Ohjeet apurahan hakuun: koneensaatio.fi/apurahat/apurahanhakijalle/
- Henkilökohtaiset apurahavastaanotot ovat 20 minuutin mittaisia Zoom- tai puhelinaikoja. Ilmoittautuminen verkkosivuilla. Seuraavat vastaanottoajat kesäkuussa.
 - Kesäkuun neuvonnat:
 - 3.6. klo 10–14
 - 10.6. klo 10–14
- Lisäksi neuvoa voi kysyä sähköpostitse (koneensaatio@koneensaatio.fi), Apurahojen verkkopalvelun viestit-toiminnon kautta tai puhelimitse.
- Hakuaikana käytössä on myös chat, jossa voi esittää akuutteja kysymyksiä.

ONNEA HAKUUN!