

SUURI METSÄDIALOGIPÄIVÄ

DIALOGI
AKATEMIA



Metsäinfo-paketti

Voit halutessasi käyttää
esitystä apuna dialogisi
alustamisessa

Metsät – mitä ne ovat?

Täysin luonnontilaisia metsiä kutsutaan myös nimillä ikimetsä, aarniometsä tai vanha metsä. Näitä on Suomen valtion alueella **noin 2-3 %**. *(Yle)*

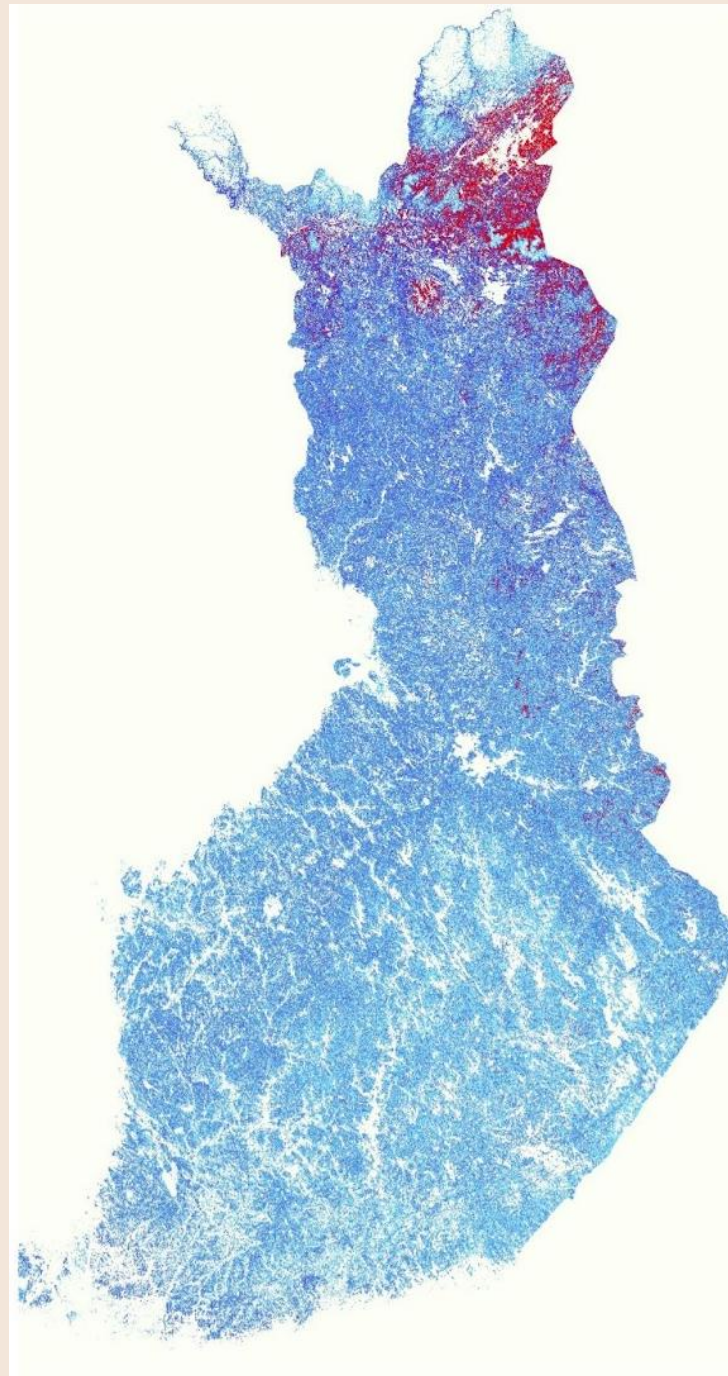
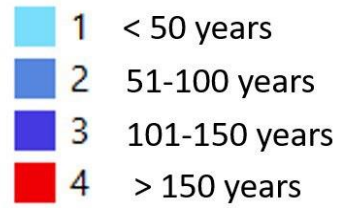
Luonnontilaisen kaltaisissa metsissä on vuosikymmeniä sitten kaadettu yksittäisiä puita, mutta muuten ne ovat lähes luonnontilaisia. Näihin kuuluvat myös metsät, joissa on tavallista enemmän lahopuuta ja monimuotoisuutta. Tällaisia metsiä on **alle 10 %** kaikista metsistä.

Talousmetsissä kasvatetaan puita ihmisten tarpeisiin ja metsätalouden harjoittamiseen, eli keskitytään pääasiassa mahdollisimman arvokkaan puusadon tuottamiseen. **Noin 90 %** Suomen metsämaasta on talousmetsiä. *(Luke)*



Metsien ikä tänä päivänä

(Luonnonvarakeskus 2019)



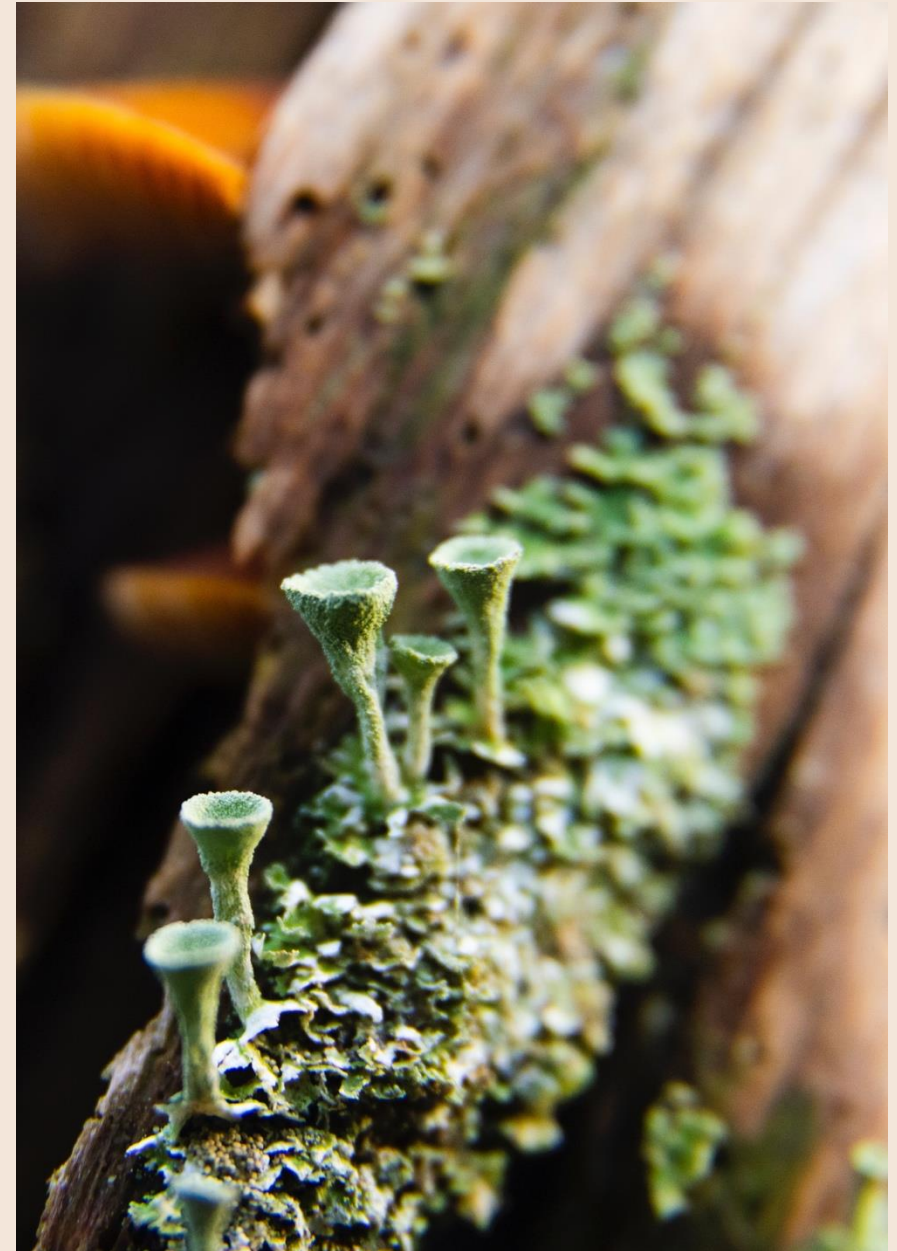
Metsien lajit ja metsätyypit

Suomen metsissä elää yli 20 000 lajia: nisäkkäitä, lintuja, sieniä, hyönteisiä ja kasveja. Tämä on lähes puolet kaikista lajeista joita Suomessa elää.

(Ymparisto.fi)

Metsät ovat erilaisia eri alueilla. Ne jaetaan yleensä **metsätyyppeihin**, joita ovat **lehtometsät, tuoreet kangasmetsät ja kuivat kangasmetsät**. Myös turvemailla kasvaa puita: **räme** on mäntyä kasvava suo ja **korpi** pääosin kuusta kasvava suo. *(Maanmittauslaitos 2019)*

Yleisimmät metsien puut ovat mänty ja metsäkuusi. Muita yleisiä lajeja ovat hieskoivu, rauduskoivu, kotipihlaja, haapa, harmaaleppä, tervaleppä, raita ja kataja. Etelä-Suomessa esiintyy myös jaloja lehtipuita.



Metsien historiaa Suomessa

Metsät, vesialueet ja suot **muodostivat alueemme alkuperäisen luonnon**, joka erosi huomattavasti nykyisestä talousmaisemasta.

Metsät ovat olleet tärkeä osa **elantoa ja niitä on hyödynnetty** marjastukseen, sienestämiseen, metsästykseseen, karjanhoitoon, poronhoitoon, parantamiseen ja lääkintään. Maanviljelyn, liikenteen ja asutuksen laajentuessa metsiä raivattiin pelloiksi ja rakennusalueiksi. **Metsien puita on käytetty** muun muassa polttopuuna, tervanpoltossa, laivanrakennuksessa, sahatavarana sekä kaivosteollisuuden ja rautaruukkien tarpeisiin.

Metsät ovat olleet myös merkittävä inspiraation lähde **taiteessa, kulttuurissa ja suomalaisen kansallidentiteetin rakentamisessa**. Niitä on myös **pidetty pyhinä paikkoina** joissa on uskottu elävän haltijoita, maahisia ja muita henkilottoja.

1800-luvun teollistumisen myötä puun kysyntä kasvoi voimakkaasti, mikä johti **metsäteollisuuden syntyyn**. Samalla heräsi kiinnostus **metsänhoitoon**, ja alalle syntyi koulutus jota järjestetään nykyisin yliopistotasolla.
(Mmm.fi)

1900-luvun alkupuolella metsäteollisuus oli Suomen **kansantalouden keskeinen tukipilari**, jonka avulla maksettiin suuri osa **sotakorvauksista Neuvostoliitolle** toisen maailmansodan jälkeen.
(Yle, Elävä Arkisto)

Mihin metsiä nykyään käytetään?

- **Metsäteollisuuden raaka-aineiksi**, kuten selluksi, paperi- ja pahvituotteiksi sekä puutavaraksi.
- **Bioenergian tuottamiseen voimalaitoksissa**, kuten puupolttoaineiksi ja jäteliemiksi.
- **Muihin kaupallisiin tarkoituksiin ja elinkeinoihin**, kuten poronhoitoon ja matkailuun.
- **Jokaisenoikeuksiin ja metsästykseseen**, esim. marjojen ja sienten keruuseen ja retkeilyyn.
- **Vapaa-aikaan ja hyvinvointiin**, urheiluun, rauhoittumiseen, terveyden edistämiseen, kulttuuriperinteisiin ja hengellisiin tarkoituksiin.

Ketkä metsää omistavat?

- Yksityiset ihmiset lähes **60%** (yli 600 000 metsänomistajaa)
- Valtio **yli 30%**
- Metsäyhtiöt noin **7%**
- Muut (esim. kaupungit, seurakunnat ja kunnat) **noin 5%**

(Metsäkeskus 2023, Mmm.fi)

Metsät kiistojen kohteena

Metsien käyttöön kohdistuu ristiriitoja.

Niiden monimuotoisuutta ja hiilivarastoja tulisi suojella, mutta samalla metsät ovat tärkeitä taloudelle ja työllisyydelle. **Lisäksi saamelaisten oikeudet** ovat usein joutuneet vastakkain suomalaisten teollisten ja taloudellisten intressien kanssa ja valtio, metsäteollisuus sekä kaivosteollisuus ovat ajoittain laajentaneet toimintaansa saamelaisalueilla ilman saamelaisväestön täyttä suostumusta tai heidän oikeuksiensa riittävää huomioimista.

Metsäkeskustelu on jakautunut.

Jotkut painottavat luonnon itseisarvoa, suojelua ja virkistyskäyttöä, toiset metsätaloutta ja työpaikkoja. Kiistojen ytimessä on metsien rooli ilmasto- ja luontopolitiikassa.

Ratkaisumallit vaihtelevat.

Jotkut uskovat markkinatalouden ohjaavan kestävämpään kehitykseen, toiset haluavat laajentaa suojelua. Osa katsoo, että ympäristön riittävä suojelu edellyttää koko talousjärjestelmän muutosta.

Metsät ja Suomen talous



- Metsäteollisuudella on aikanaan rakennettu suomalaisen hyvinvointivaltion pohjaa. Suomen kansantalouden ja metsäteollisuuden historiallisen yhteyden vuoksi metsäteollisuudella onkin täällä verrattain paljon **valtaa ja arvostusta**.
- Metsäteollisuus on edelleen keskeinen osa Suomen taloutta. Se muodostaa noin kuudennekseksen Suomen tavaraviennistä ja työllisti vuonna 2022 suoraan noin 36 000 ihmistä (*Luonnonvarakeskus*). Metsäteollisuuden suuryhtiöt ovat **vahvasti kytköksissä globaaleihin markkinoihin**.
- Toisaalta metsäteollisuudessaakin automatisaatio on vähentänyt työpaikkoja ja muovannut koko alaa. Tällä hetkellä suurin osa Suomessa kaadetusta puusta päätyy matalan jalostusarvon kertakäyttötuotteisiin (kuten pehmopaperiksi ja kartongiksi) tai suoraan polttoon. (*Mmm.fi, Luke, HS*)

Metsät ja ympäristö

Vaikka elävien puiden määrä ja tilavuus ovat kasvaneet Suomessa, metsien **monimuotoisuus heikkenee** erityisesti vanhojen metsien ja kuolleen puun vähenemisen myötä (*Luonnonvarakeskus, SYKE*).

Luontokato, eli ihmisen aiheuttama monimuotoisuuden väheneminen, johtuu mm. maan ja merien käytön muutoksista, ilmaston kuumenemisesta, luonnonvarojen ylikulutuksesta, rakentamisesta, saasteita ja vieraslajeista.

Luontokato on vahvasti kytköksissä **ilmastonmuutokseen** ja niitä tulisi ratkaista samanaikaisesti. Kuumeneva ilmasto lisää metsäpaloja ja hyönteistuhoja, jotka edelleen vähentävät luonnon monimuotoisuutta.

Vuonna 2022 uutisoitiin, että Suomen maankäyttösektori on muuttunut ilmastopäästölähteeksi. Metsät Suomessa eivät toimi enää **hiilinieluinä** vaan päästävät ilmakehään enemmän hiiltä kuin sitovat. (*Luke, HS*)

- Hiilinielujä tulisi vahvistää, jotta Suomi saavuttaa hiilineutraaliuden vuonna 2035.



Uhanalaiset lajit

Suomessa noin **12 %** lajeista on uhanalaisia, ja näistä **31 %** elää metsissä. Erilaiset ennallistamistoimet ovat osittain onnistuneet kääntämään uhanalaisuuden suuntaa.

- Esimerkkejä äärimmäisen tai erittäin uhanalaisista metsäeläinlajeista ovat hömötiainen, aarnisammal ja korpiludekääpä.
- Uhanalaisia lajeja esiintyy erityisesti vanhoissa metsissä, koska monet eliöt ja elinympäristöt tarvitsevat monimuotoisuutta ja aikaa kehittyäkseen. Erityisesti kuolleet puut eli lahoppuut ovat tärkeä elinympäristä suurelle osalle metsälajeja.
- Yhden tai kahden puulajin istutusmetsät ja laajat avohakkuut (myös nimellä päätehakkuut/uudistushakkuut), heikentävät monien metsälajien elinolosuhteita.

(Suomen lajien Punainen kirja 2019)



Paljonko metsiä on suojeltu?

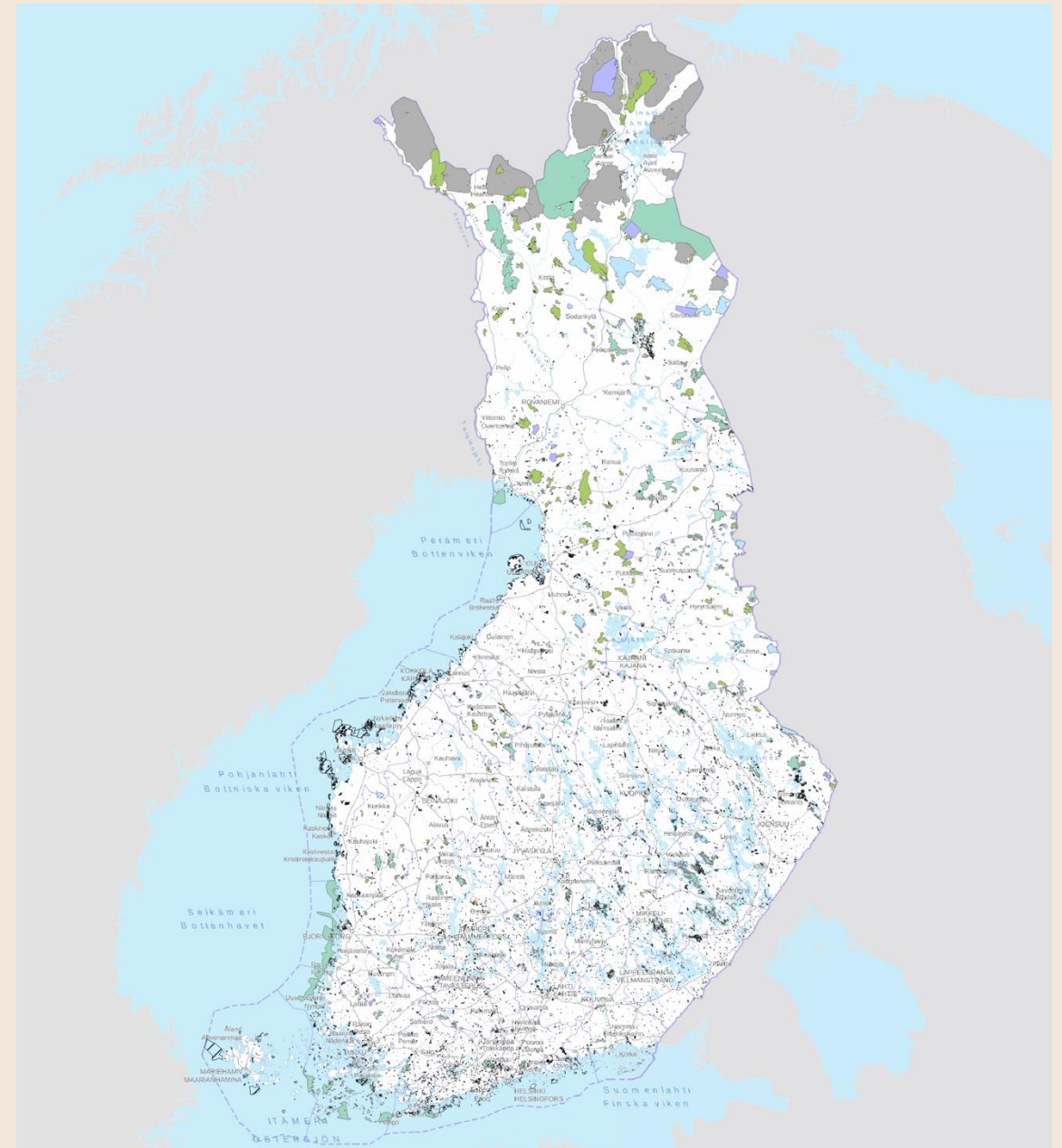
Suomessa on suojeltuja metsiä yhteensä noin 13% metsien kokonaispinta-alasta.

(Luonnonvarakeskus 2022)

- Tähän lasketaan mukaan myös väliaikaisesti suojeltuja alueita, suojelualueita joissa saa tehdä metsähakkuita, sekä alueita jotka eivät ole tuottavia metsiä, kuten lähes puuttomia jouto- ja kitumaita.

Tiukasti sekä pysyvästi suojeltuja, puustoisia metsiä on vain noin 6% kaikista metsistä.

(WWF, Greenpeace, Luontoliitto)



Kuva: Suomen Ympäristökeskus

Monimuotoisuuden turvaaminen ja kestävä metsänhoito

Yksittäiset pienet alueet eivät riitä metsien monimuotoisuuden turvaamiseen vaan suojeltujen alueiden tulisi myös muodostaa **suojelualueverkosto** (*Syke*). Siksi monimuotoisuutta halutaan turvata osittain myös talousmetsissä. Erityisesti Etelä-Suomessa **vanhat metsät ovat pirstoutuneet pieniksi saarekkeiksi** (*Yle, Ympäristöministeriö*).

Vanhojen metsien suojelun ja suojeluverkostojen **lisäksi olisi tärkeää** suosia monipuolisempaa puulajirakennetta talousmetsissä, edistää ekologisia kompensatiota, ennallistaa luontoa, ottaa ympäristö- ja ilmastovaikutukset huomioon kaikessa poliittisessa päätöksenteossa sekä siirtyä kestävämpään luonnonvarojen käyttöön ja kiertotalouteen.

Luonnon monimuotoisuus on myös yhteydessä **alkuperäiskansojen, kuten saamelaisten, itsemääräämis- ja maankäyttöoikeuksien** turvaamiseen. Saamelaisten elinkeinot riippuvat puhtaasta ympäristöstä, ja heidän oikeuksiensa turvaaminen edistää sekä ihmisoikeuksia, että luonnon monimuotoisuuden säilymistä. (*Ympäristöministeriö, Amnesty*)

