

Luonnonmetsätyöryhmän 2020-23 kartoitustulokset

Risto Sulkava

5.9.2023

Luonnonmetsätyöryhmä; taustatyöt & maastotyöt

- Ydinryhmässä; Ari Aalto, Risto Sulkava, Joni-Matti Kusmin, Matti Aalto. Maastotöitä tekemässä lisäksi 10 muuta ammattilaistason henkilöä (osa koko ajan, osa vähemmän) sekä avustajia. Rahoitus Koneen Säätiöltä (+ WWF + GP).
- Saamelaisalueen eteläpuoliset valtionmaat läpikäytiin etä-datan avulla; paikkatietoaineistot päällekkäin. Ilmakuvat (myös vanhat), metsänkäyttöilmoitukset, ikädata, metsävaratiedot (mistä oli), korkeusmalli, maaperä jne. Monipuolisin ja paras data mitä Suomessa on olemassa (vaikka MHn kuviotietoa ei kaikkialta ollutkaan käytössä). Huippuammattilaiset toteutti, yhtenäinen kuva potentiaalisista Luonnonmetsistä.
- Maastotyössä: Rakennepiirrekriteerit kaikilla samat, lajiosaamisessa vaihtelua tekijöiden välillä (lajit vain hyvää lisätietoa). Dokumentointi kuvin ja sanoin.
- Ainutlaatuisen tarkka maastotyö. Kaikilla potentiaalisiksi arvioiduilla kohteilla käytiin => Rakennepiirteet + lajitietoa + rajausta kohdalleen. Samalla havaittiin aineistossa runsaasti vääriä kuviotietoja, puulaji-puutteita, vääriä ikätietoja jne.

Suomen valtion suojelemattomat arvometsät

OSA III

ARI AALTO, RISTO SULKAVA,
JONI-MATTI KUSMIN, MATTI AALTO

Luonnonmetsä-hankkeen
loppuraportti ja

91

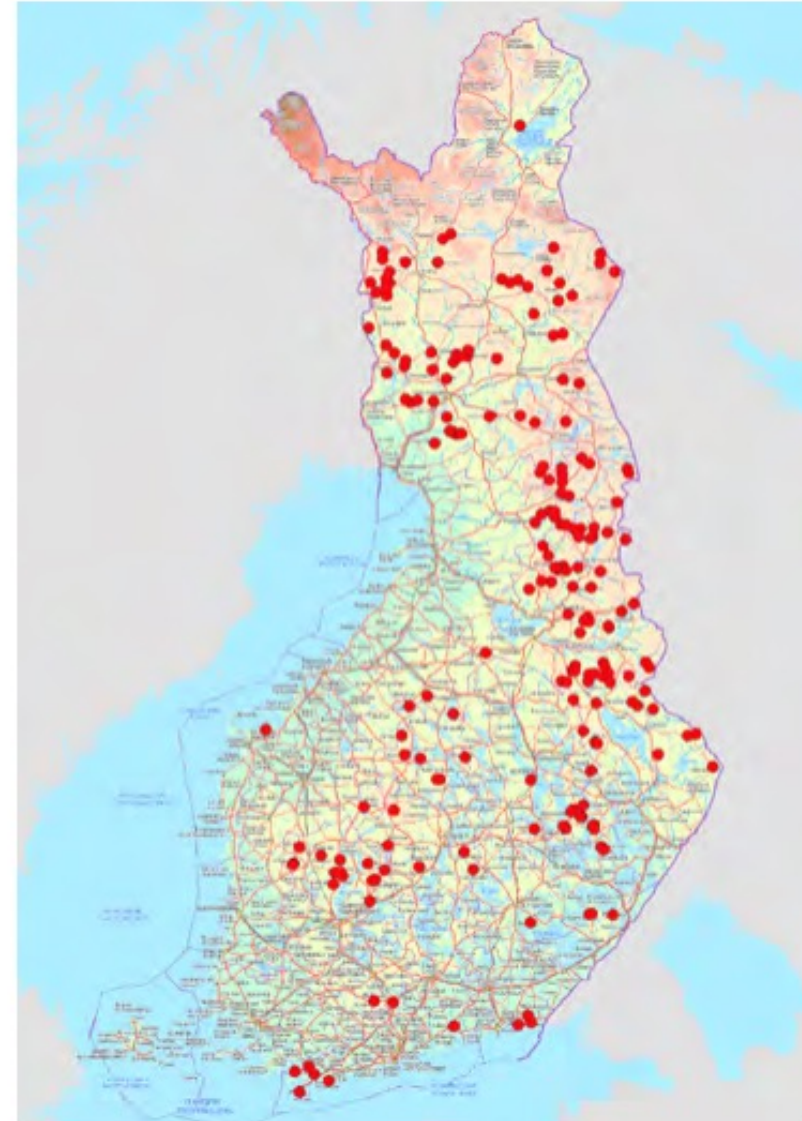
lisäesimerkkiä
suojelemattomista
valtion arvometsistä



- 88 Muonio, Pahtavaara
- 89 Muonio, Pissioja
- 90 Muonio, Särkivuoma
- 91 Pelkosenniemi, Nivatunturi
- 92 Pello, Iso-Apina
- 93 Pello, Jyppyränjärvi
- 94 Pello, Kalavaara
- 95 Pello, Naaravaara
- 96 Pello, Olosvaara
- 97 Posio, Takkutunturi
- 98 Posio, Tilsansuo
- 99 Rovaniemi, Hyypiökivalo
- 100 Rovaniemi, Käyrästunturi
- 101 Rovaniemi, Lamuri
- 102 Rovaniemi, Lismanselkä
- 103 Rovaniemi, Lomperoselkä
- 104 Rovaniemi, Salmenvaara
- 105 Rovaniemi, Sortovaara
- 106 Rovaniemi, Säynäjäselkä
- 107 Rovaniemi, Vittaoja
- 108 Salla, Iso Kuserovaara
- 109 Salla, Lehtikorkia
- 110 Savukoski, Ainijärvi
- 111 Savukoski, Angelvaarat
- 112 Savukoski, Palo-Hangasseljät
- 113 Savukoski, Routsukainen
- 114 Savukoski, Rouvoivanselkä
- 115 Savukoski, Uuravaara
- 116 Simo, Runkausvaara
- 117 Tervola, Ahmarakka
- 118 Tervola, Kuorinkikivalo
- 119 Tervola, Metsoaapa
- 120 Ylitornio, Ahmavaara-Koiravaarat
- 122 Ylitornio, Mustipalot
- 123 Ylitornio, Rompaanvuoma

132 Liite 2. Lajihavainnot

136 Viitteet



Kriteerit:

Käytimme ainoastaan jo olemassa olevia ja yleisesti hyväksytyjä kriteerejä:

- METSO-kriteerit (vain METSO-alueella)
- PEFCn ainasäästettävien kohteiden kriteerit
- FSCn korkean suojeluarvon HCV-kriteerit
- Metsäkeskuksen tulkintasuosituksot metsälain 10§:n tarkoittamien erityisen tärkeiden elinympäristöjen rajaamisesta ja käsittelystä.
- Euroopan Unionin Natura 2000 and Forests, part I-II, termit määrittelevä liite.
- Metsähallitus Metsätalous Oy:n Ympäristöopas (Ympäristöopas toteaa mm. valtakunnallisesti uhanalaisten lajien suojelusta: *Elinvoimaiset uhanalaisten lajien esiintymät säästetään siten, että laji voi säilyä paikalla pitkällä tähtäimellä*).
- Lajit vain lisätieto, mutta vanhanmetsän lajit kuitenkin kertovat jatkumosta, joka METSO-alueen pohjoispuolella oli tärkeä tiukentava kriteeri.
- Pohjois-Suomen kaikki kohteet ovat koskaan avohakkaamattomia jatkumometsiä, joiden historia alkaa jääkaudesta, vaikka harsintaa olisikin välillä harjoitettu. Jos jatkumoa ei ollut, alue ei näillä erittäin tiukoilla kriteereillä noussut Lapissa Luonnonmetsäksi.



Rajauksia

- Metsähallituksen alue-ekologisten (AE) suunnitelmien jo arvokkaiksi todettuja metsiä ei läpikäyty = ne pitää joka tapauksessa säilyttää (Kohteista tarvitaan kuitenkin virallinen suojelupäätös, jotta niitä ei hävitetä myrskytuhoverukkeella tai maankäyttömuutoksella).
- Myös pieniä kohteita ja aiemmin säästökohteiksi jätettyjä rantametsiä sekä suonlaitoja rajattiin pois tarkastelusta (jos ne olivat erillään muista käydyistä kohteista).
- Lapissa rajauksiin pääsi vain luonnonmetsiä: Luontaisesti syntyneet, luonnonmetsän piirteet tallella, jatkumo & lajisto kunnossa. Lahopuuta luonnontilaisissakin metsissä on Lapissa kuitenkin usein alle 60m³/ha (esim. korkeat alueet, karut maat, paksukunntaiset alueet, metsä-Lapin matalakasvuiset metsät, suometsät laajasti, rajun metsäpalon jälkeiset alueet jopa vuosisatojen ajan).
- Etelässä keskeinen kriteeri oli METSO-I-kriteeriluokka. METSO-I-luokan täyttävään metsään tai suojelualueeseen liittyen myös METSO-II-luokan metsiä rajattiin mukaan. Alueet täyttävät EU-määritelmän vanhoista metsistä (mutta miten lopulta on Suomen kriteerien kanssa?).
- Rajauksissa on yleensä vain laadukasta luonnonmetsää. Kuitenkin joillakin kohteilla rajaukseen sisältyy kytkeytyneisyydelle oleellisen tärkeitä ”heikkolaatuisempia” osia. Esim. luonnonmetsän sisälle jäävä heikompi kuvio katsottiin puskurivyöhykkeeksi, eli sitä ei eroteltu pois rajauksesta.

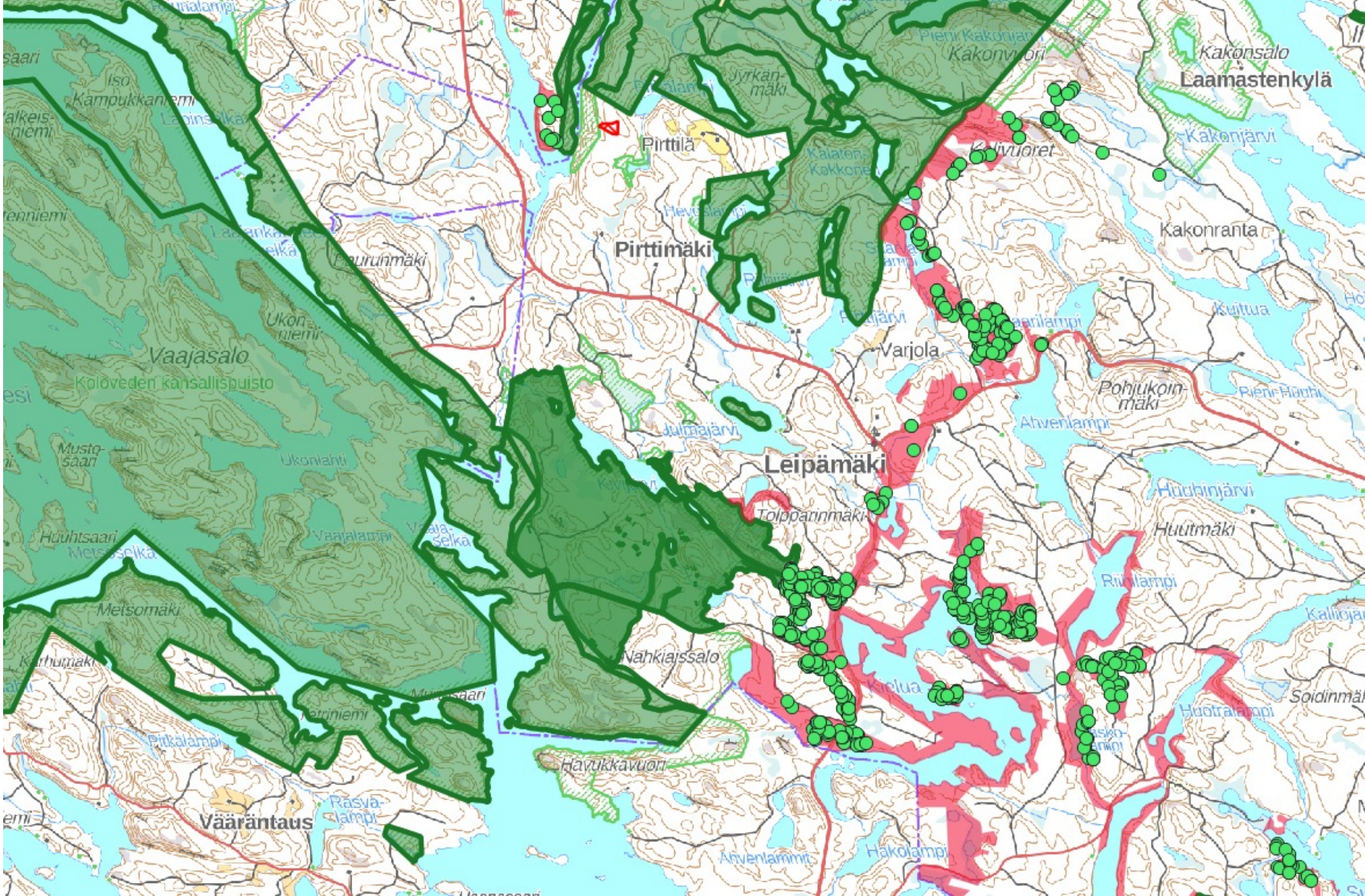
Savonlinna,
Kielua:

n. 700 ha,
harvinaisen
laaja ja
kytkeyty-
neisyydelle
äärimmäi-
sen tärkeä
rajaus!

Huikkea
lajisto!

Vihreät =
suojelualue,

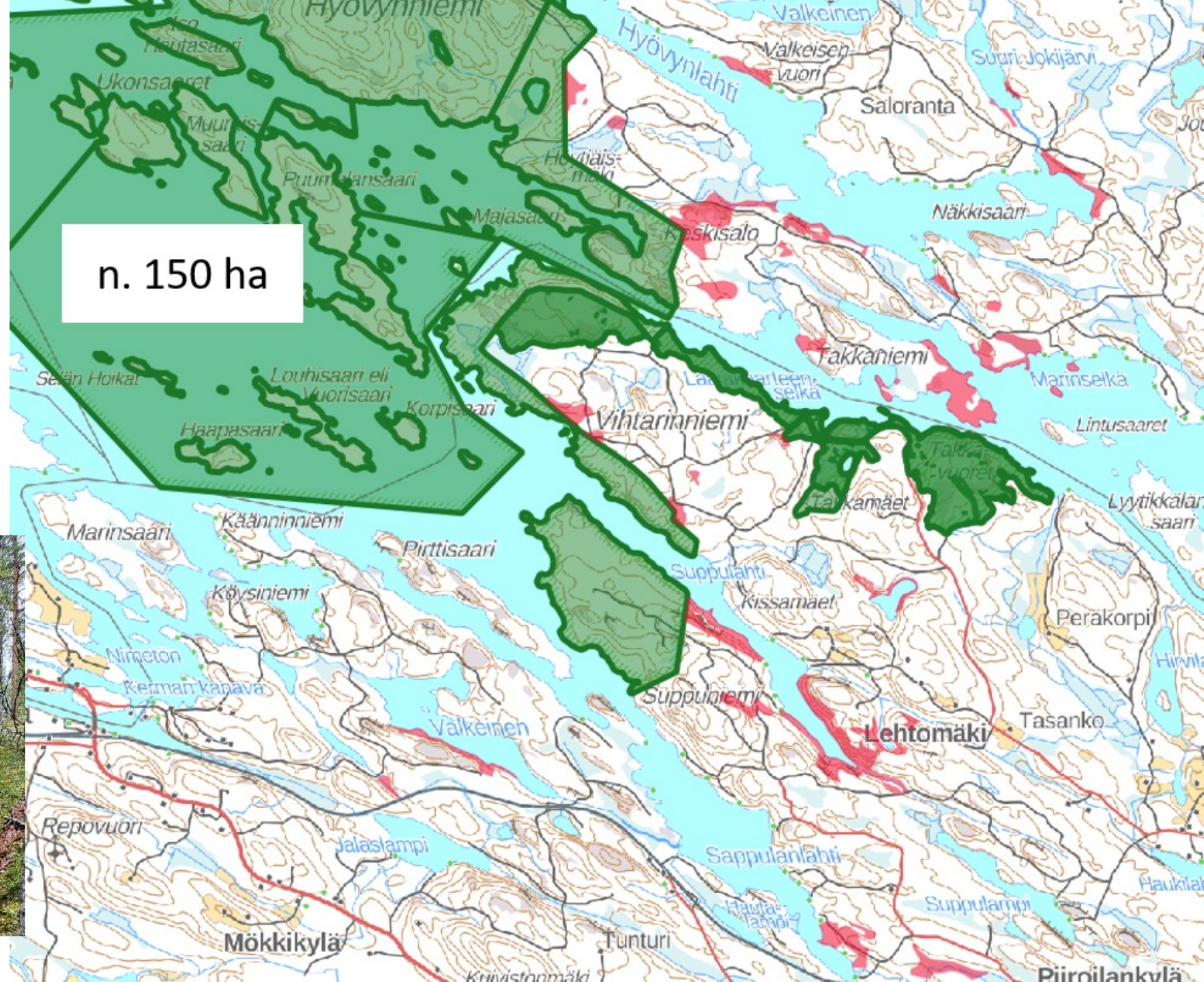
Pallot =
punaisen
kirjan
lajipiste

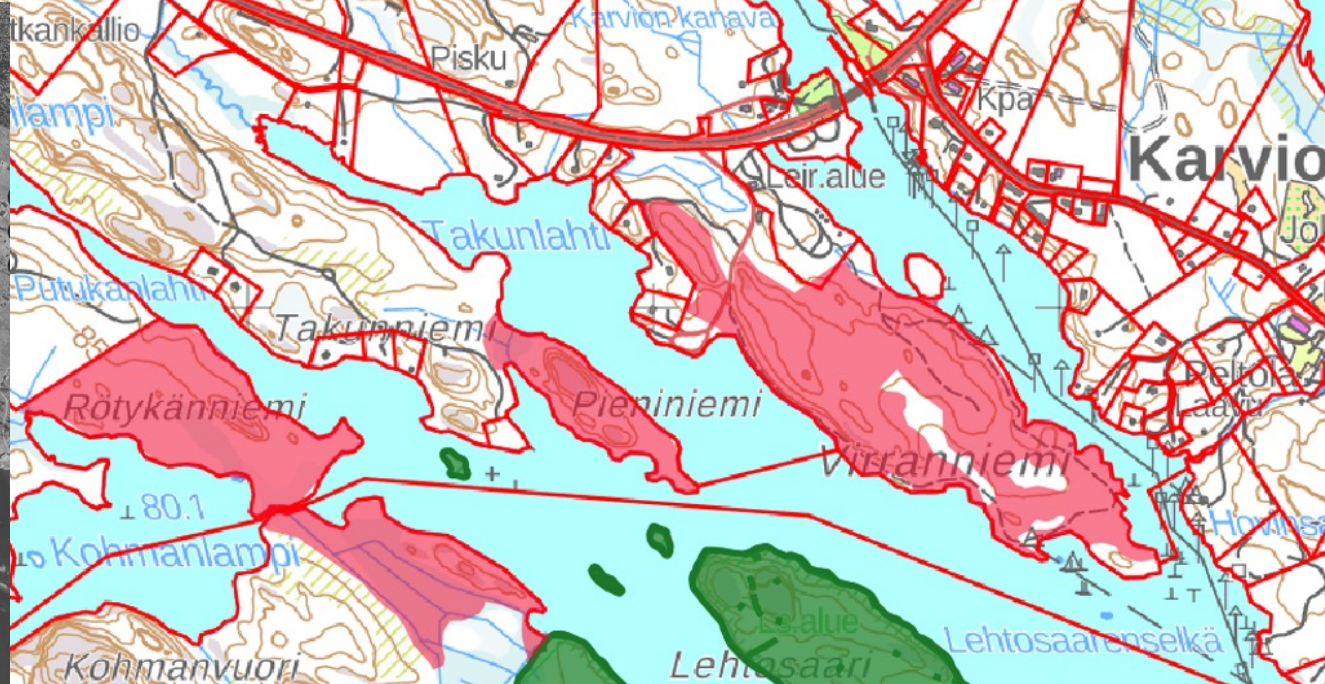
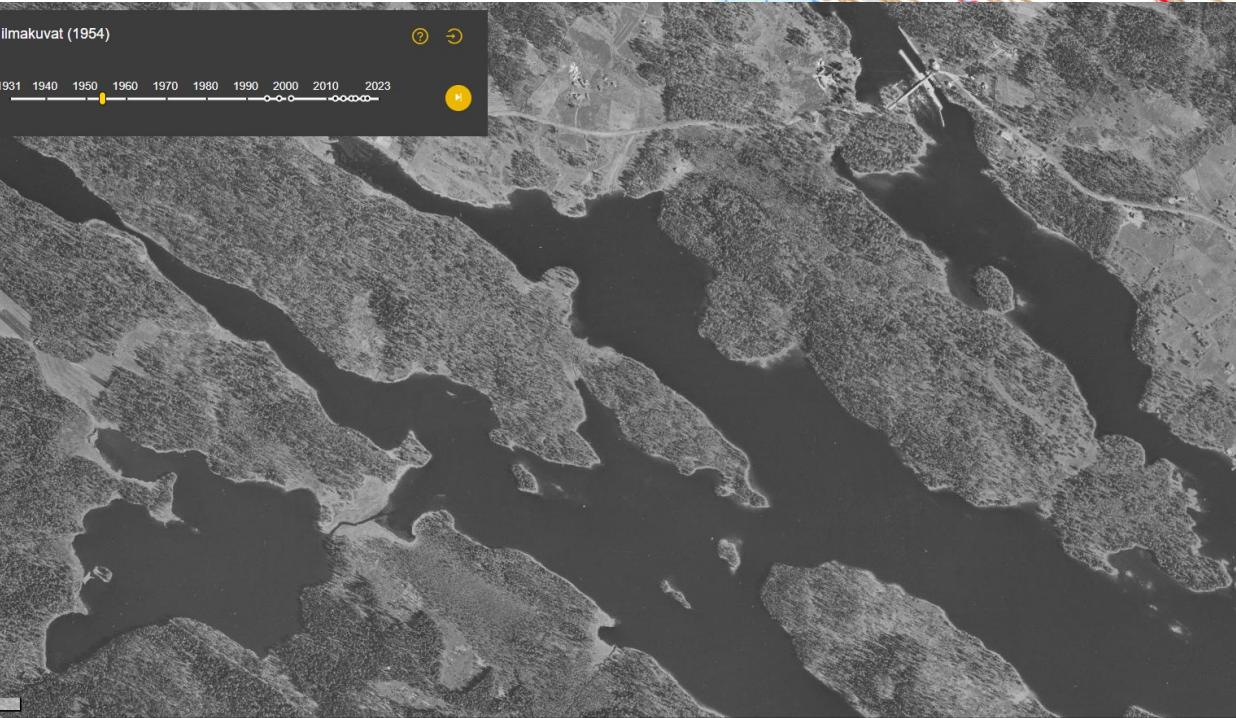


Heinävesi, Kermajärvi;

Sirpaleita (kuten muuallakin),
mutta kytkeytyneitä ja todella
laadukkaita eteläisiä
luonnonmetsiä ja vanhoja
METSO-I-metsiä.

Alueella on myös korpia, jotka
ovat EU-luontodirektiivin
luontotyyppinä suojeltavia.



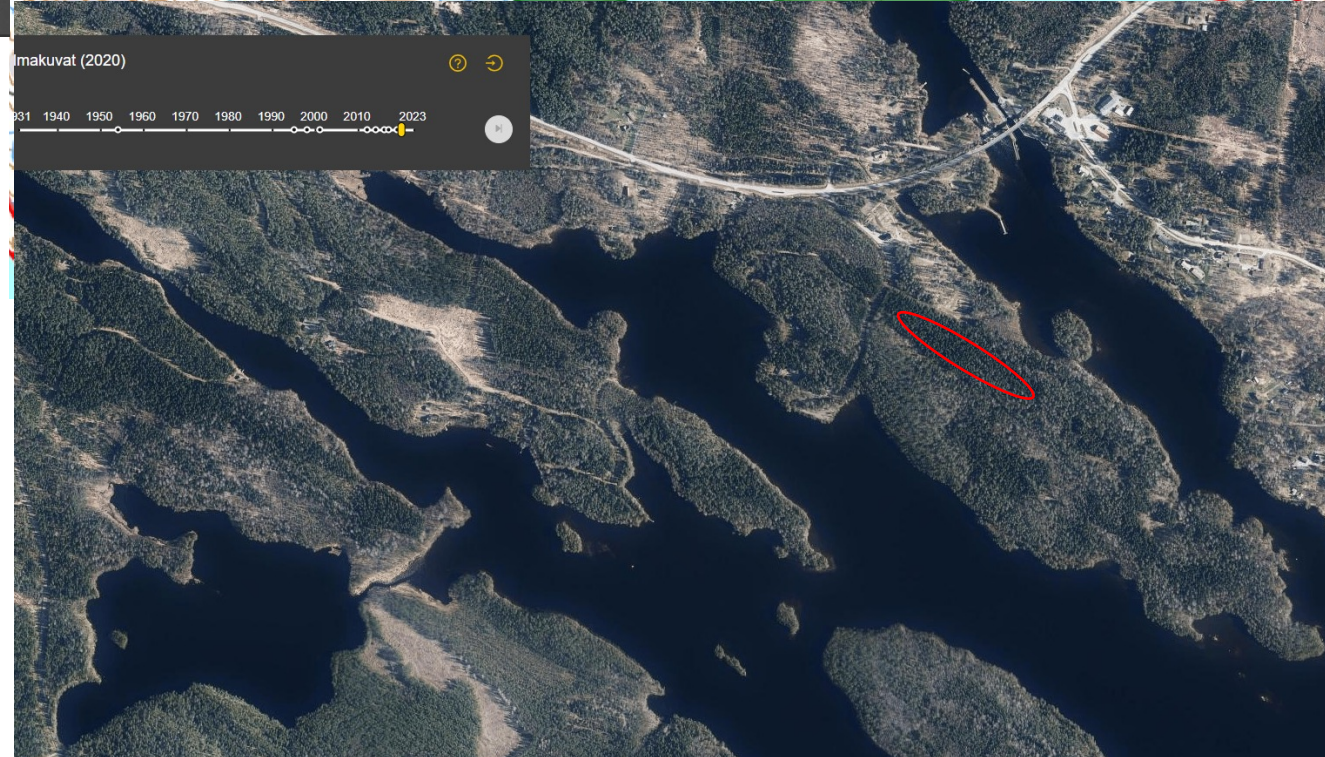


Heinävesi, Kermajärvi;

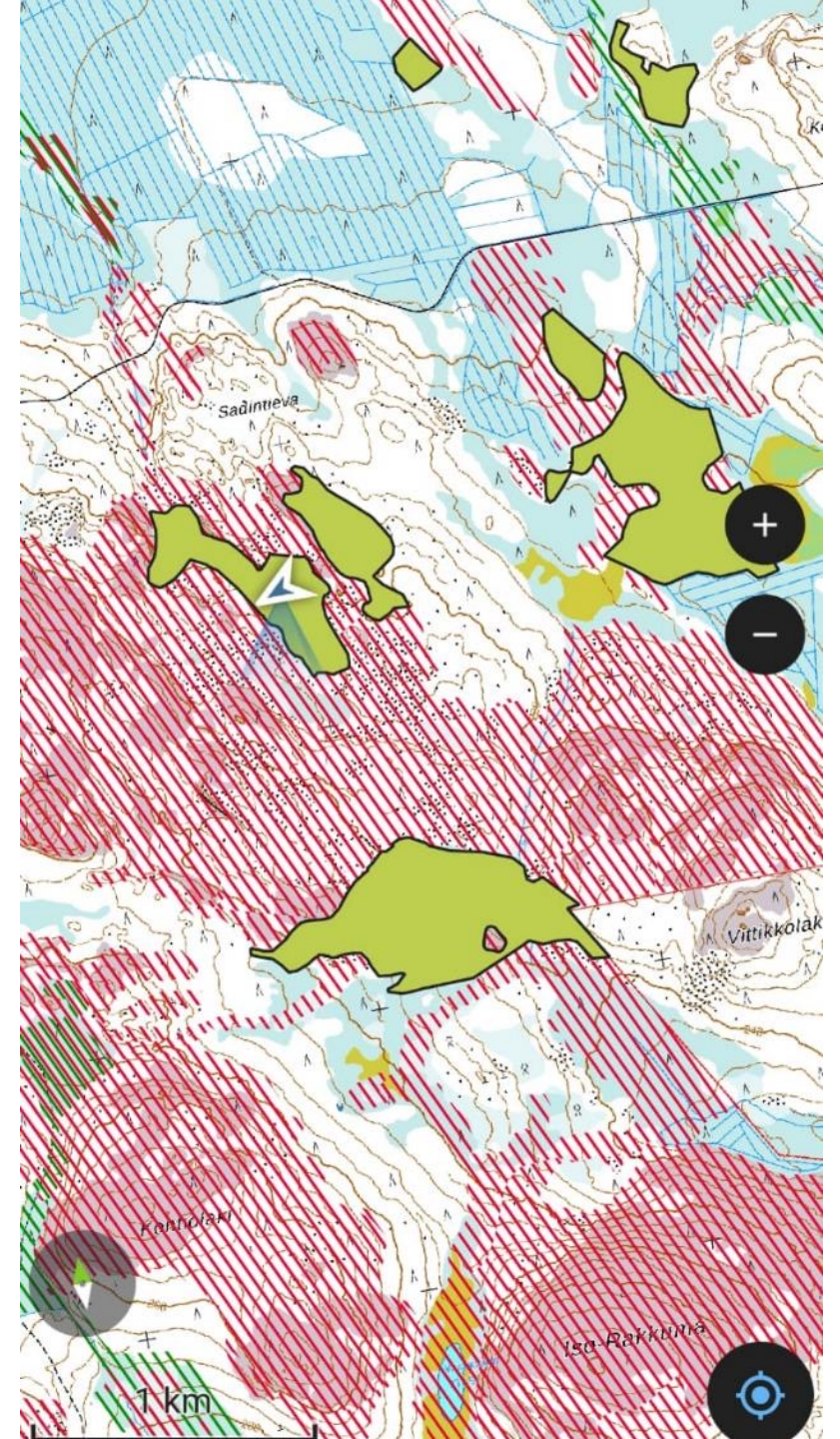
Ilmakuva v. 1954 ja 2021 = jatkumo loistava (lajistokin sen kertoo).

Punaisen rinkulan n.60v istutuskuusikko on osittain rajauksessa, puskurivyöhykkeenä, vaikka se ei ole luonnonmetsää.

Valkeat laikut Virranniemen rajauksessa ovat AE-suunnitelman luontokohteita.



- Rajaukset parantavat usein kytkeytyneisyyttä merkittävästi; Tässä Kittilän kohteessa vihreät rajaukset ovat tämän hankkeen kriteerit täyttäviä luonnonmetsiä. Punainen viivoitus on alue-ekologisen (AE) suunnitelman ekologinen yhteys, vihreä viivoitus luontokohde.
- Karuimmat alueet ovat säilyneet AE-kohteina, mutta alavan alueen kasvullisimmat metsät ovat jääneet pois AE-kohteesta. Nyt niiden jäljellä olevat luonnonmetsät kartoitettiin ja kokonaisuus muodostaa yhtenäisen luonnonmetsäalueen.
- AE-suunnitelman ekologiset yhteydet ovat tässä mäntyvaltaisia, eli niitä saa hakata. Tämä epäkohta tulee korjata suojelupäätöksellä.



Tulokset

- Saamelaiden kotiseutualueen eteläpuolella: Dokumentoituja luonnonmetsiä 58 358 hehtaaria, noin 1400 kohdetta, joista useimpiin kuuluu vielä monta erillistä osaa (metsämaata vain noin 50 000 ha).
 - Lappi 35000 ha, Kainuu-Koillismaa 15500 ha ja Etelä-Suomi 7800 ha
 - Lisäksi tulevat MH:n mahdollisesti itse löytämät kohteet + Saamelaisalue (jossa luonnonmetsät, laidunmetsät, kulttuuri ja luonto sekoittuvat).
 - Maastokartoittamatta ovat vielä ampuma-alueet ja pieni osa Kittilä-Sodankylä-Savukoskea, joilla potentiaalisia kohteita on enintään 30 000 ha.
- ⇒ Luonnonmetsiä on valtionmaalta (saamelaisalueen eteläpuolelta) löytynyt noin 60 000 ha ja maksimissaan niitä voi olla noin 100 000 ha.
- Punaisen kirjan lajihavaintopaikkoja kertyi >30 000 kpl, 150 lajista ja tämä on vain pintaraapaisu => jos kohteet hakataan, luontokato takuuvarmasti kiihtyy.



Maakunta Ala (ha)

- Etelä-Pohjanmaa 78
- Etelä-Savo 849
- Kainuu 8556
- Kanta-Häme 78
- Keski-Pohjanmaa 167
- Keski-Suomi 969
- Kymenlaakso 193
- Lappi 35201
- Pirkanmaa 1380
- Pohjanmaa 110
- Pohjois-Karjala 2298
- Pohjois-Pohjanmaa 7325
- Pohjois-Savo 399
- Päijät-Häme 59
- Satakunta 6
- Uusimaa 665

- Suomessa avohakkuuala (kaikki maanomistajat) on noin 100 000 ha/vuosi
- Esim. Keski-Suomessa on valtiolla Luonnonmetsää on suojelemattomana n. 1000 ha ja v.2020 avohakattiin yht. 12500 ha metsää...
 - ⇒Äänekoski ei hetkahda näistä, mutta BD-sopimus ja hiilinielu hetkahtaa ja samoin valtion suojelutoimien uskottavuus.
 - ⇒EU-kirjauksen mukaan vuoden 2020-jälkeen hakattukin luonnonmetsä tulee suojella = nämä dokumentoidut metsäkohteet tulee suojella aavistushakkuista huolimatta.
 - ⇒Onko mitään syytä, miksi näitä jo kartoitettuja kohteita ei pikaisesti suojeltaisi?

Tarvitaanko suojelupäätös?

- Metsähallituksella ei nyt ole mandaattia suojella kartoitettuja kohteita, eli MH tarvitsee velvoittavan mandaatin suojella nämä kohteet => Poliittinen päätös on välttämätön!
- Sähköiset rajaukset kohteista ovat saatavissa = ei ole ongelmia siirtää järjestelmiin.
- Kohteet ovat joka tapauksessa parasta-A-ryhmää mitä olemassa on. Ilman tämän tutkimuksen kohteiden suojelua luontokato kiihtyy varmasti ja luontokadon pysäyttäminen v. 2030 mennessä on mahdotonta!



Maastotutkijoiden johtopäätökset

1. Dokumentoidut n. 60 000 ha luonnonmetsiä ja vanhoja metsiä ovat valtion omistamista parhaat olemassa olevat (Saamelaisalueen eteläpuolella) = Ne on suojeltava ihan riippumatta Suomessa lopulta päätettävistä luonnonmetsäkriteereistä.
2. Samalla on päätettävä, että MH:n AE-verkosto on suojelupäätös (poistaa metsätuholain tuoman ongelman ja lopettaa maankäyttöpäätöksin lopetettavien suojelukohteiden ongelman).
3. Tässä tutkimuksessa dokumentoidut kohteet tulee suojella heti, vaikka Saamelaisalueen metsien osalta kartoitus jatkuisikin. Ei ole mitään syytä, ei järkeä, eikä aikaa viivytellä.
4. Näin mahdollistetaan luontokadon hidastuminen, hoidetaan osa EU-luontotyyppien suojelusta, säilytetään BD-sopimuksen mukaisia lajeja ja parannetaan kytkeytyneisyyttä.
5. Näiden ”laastareiden” jälkeen on katsottava eteenpäin: Maanlaajuinen luontokadon pysäytys ja ilmastonmuutokseen sopeutumisen sekä hiilinielut pelastavan luontokäytävien verkoston kehittäminen vauhtiin. Mittakaavan tulee olla paljon suurempi ja keinona on väistämättä myös laajamittainen ennallistaminen.



KIITOS!

Kysymyksiä ?

(Kuvassa Vuosangan nyt
jo hakattua, aiemmin
säätökohteena ollut
metsäpeuran
vasomisalueen
rantametsää)